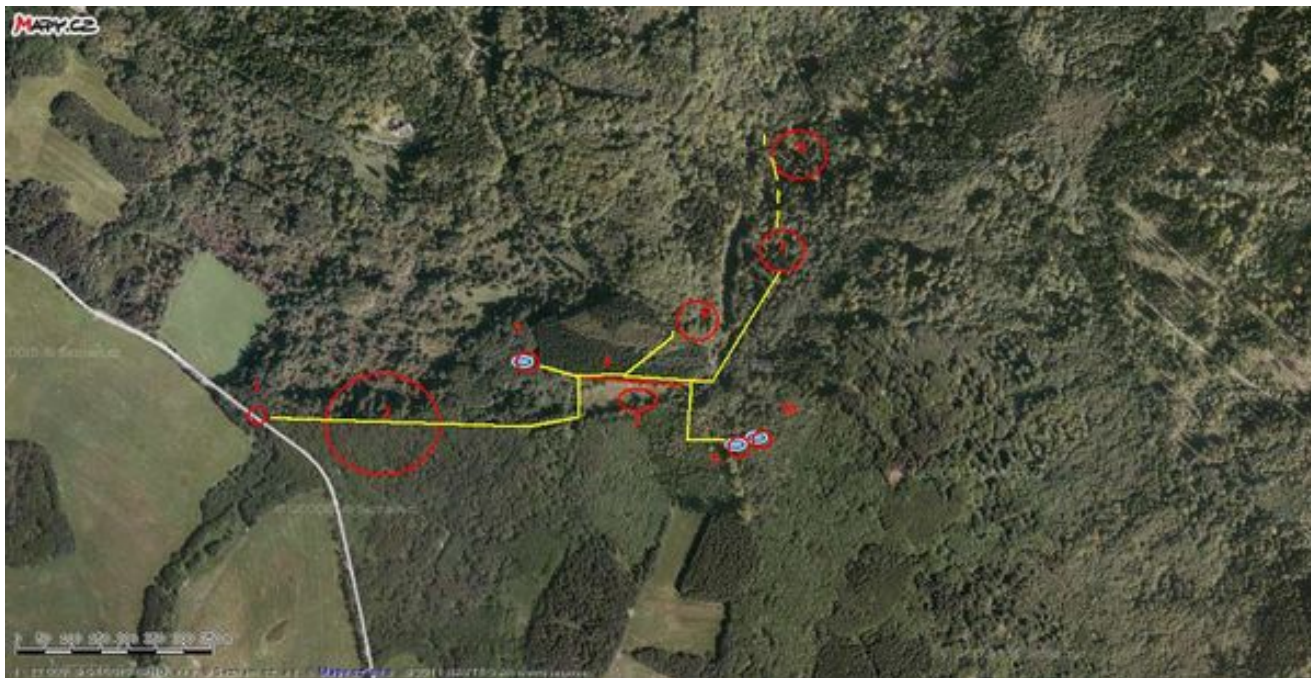


# Mariánskolázeňsko, o.p.s.

Název projektu: „Putování po méně známých pramenech Mariánskolázeňska“  
Exkurze č. 3 po okolí Lázní Kynžvart



## Číslo 1 – Úvodní panel

### Číslo 2 - Samovolný nárůst lesa na bývalých loukách

Pěkná ukázka samovolného návratu stromů a lesa na místa, která bývala kdysi loukami. Po 2. světové válce přestaly být tyto louky obhospodařovány a pozemky zarostly zpět lesem. Lze to dobře dokladovat leteckým snímkováním z 50. let minulého století a jeho porovnáním s aktuálními ortofotomapami.



Partnerem projektu je Nadace OKD, která poskytla nadační příspěvek z programu: Pro budoucnost

**Proč pomalu mizí louky?**

- a) lidé potřebují dřevo*
- b) již nejsou obhospodařovány*
- c) byla zde plánována silnice*

## **Číslo 3 – Jezevčí pramen**

Dříve se jmenoval Geräumsäuerling a vyvěrá na tzv. Velké louce. Pramen postupně zarůstal až upadl v zapomnění. Až kolem roku 1985 byl znovu objeven a vyčištěn. V roce 2007 bylo zchátralé dřevěné jímnání nahrazeno novým a k prameni byl upraven přístup. Cesta k Jezevčímu prameni byla vyznačena novou naučnou stezkou Kynžvartské kyselky, otevřenou na jaře 2008. Podle posledního měření obsahuje kyselka 2100 CO<sub>2</sub>/lt. Kyselka není hygienicky kontrolována.



**Je Jezevčí pramen pitný?**

- a) ano*
- b) ne*
- c) záleží na množství dešťů*

## **Číslo 4 – Lísková mez**

Kdysi mez mezi dvěma loukami (viz. zmíněné historické snímkování), později byla plocha nad mezi zalesněna smrkem. Mimo jiné zde lze porovnat bohatost bylinného patra pod lískami s absencí bylin v zastíněné smrkové kultuře.

## **Číslo 5 – Louka**

Jeden z posledních zbytků rozsáhlejších luk

## **Číslo 6 – Okraj přírodní rezervace Holina**

Nahlédnutí do přírodní rezervace, ukázka přirozených lesních porostů - bučiny. Stručný výklad o rezervaci a ukázka, jak se značí obvody chráněných území (červené pruhy na buku).



**Jak se značí v přírodě obvod chráněného území?**

*a) cedulemi*

*b) červenou barvou na stromech*

*c) na mapě*

**Číslo 7 – „U dvou trojáků“**

Místo jsem nazval podle dvou smrků trojkmenů, jež rostou blízko sebe na opačných březích potoka – zajímavost



**Číslo 8 – Metternichovský patník**

Patník s písmenem „M“ na jedné straně a třemi reliéfy škeblí na straně druhé patří bezesporu k vymezení kynžvartského panství Metternichů – jeden z patníků se nachází přibližně v místech označených kruhem s číslem 8 – jde o jakýsi bonus, podle času je možno patník hledat – je třeba jít stále proti proudu potoka vzhůru od místa „U dvou trojáků“



**Co označují Metternichovské patníky?**

- a) hranici města Kynžvartu*
- b) vymezují bývalé Kynžvartské panství rodu Metternichů*
- c) okraj bývalé cesty vedoucí do Kynžvartu*

**Číslo 9 – Liščí prameny**

Liščí pramen obsahuje vlastně dva výtoky zachycených do dvou oddělených ocelových jímek. Kolem protéká potok s vodou z vrcholků zdejších kopců a často prameny zaplavoval. Proto byl po úpravě pramene v roce 2001 svedený bokem. Kyselka obsahuje 1960 mg CO<sub>2</sub>/l.



**Kolik pramenů zde vyvěrá?**

- a) několik*
- b) jeden*
- c) dva*

Kančí pramen byl v průběhu 20. století zcela zapomenutý a byl opět znovuobjevený v roce 2002, kdy byl objevený na základě většího množství úniku kysličníku uhličitého. Když nadšenci, opravující vývěr pramene, objevili pod zemí bečku, která kdysi sloužila jako úprava pramene. Pramen obsahuje 2300 mg CO<sub>2</sub>/l. Kyselka není hygienicky kontrolována.



**Jak byl znovu objeven Kančí pramen?**

- a) podle velkého výskytu kanců*
- b) podle velkého úniku kysličníku uhličitého*
- c) díky turistům*

